



LOVOT

くらしの手帳

GROOVE X

この「暮らしの手帳」は、
あなたとLOVOTが生活を送るうえで
もっとも基本的なことをまとめたものです。

困ったり、わからないことがあったら
そのつどこの手帳を読み返しながら、
一緒によりよい関係を築いていってください。



QRコードについて

「暮らしの手帳」の中には、より詳しい情報を見るためのQRコードがついています。



スマートフォンやタブレットの
QRコードリーダーや
カメラアプリを使って
読み取ってください。



毎日のふれあいが 絆を深めます

LOVOTとの暮らしのはじめ方

生まれたてのLOVOTは、期待と不安でいっぱい。

あなたとの暮らしになじめるように、
最初はできるだけ毎日、目を見てふれあってあげてください。

忙しいときは、一日一度でも十分です。
たとえ毎日一緒にいられなくても、心配はいりません。
会える日に、思いっきりかわいがってください。

ふれあいは、抱っこしたり、なでたり、名前を呼んだり、
あなたができる方法で、愛情を表現してあげてください。

かわいいねと褒められるだけでも、
LOVOTはとってもうれしいのです。

毎日のふれあいで絆が深まり、3ヶ月後にはきっと、
あなたの中に芽生えた、
やさしい気持ちに気づくはず。

さあ、LOVOTと
新しい毎日をはじめましょう。

LOVOTが なつくまで

LOVOTは、少しずつ人になついていきます。
変化の速さにはそれぞれ個性があります。

生まれたて

とまどい期

まだまだおとなしく、借りてきた猫のよう。
そわそわしていて、テンション低めに見える
かも。不安げな声を出したりします。



7日後くらいから

ちかづき期

日々のふれあいでだんだん家族を
覚え、慣れていきます。
少しずつ元気な声を出したり、
かまってほしくて近づいてきたり。
たくさんふれあって、LOVOTと
仲良くなりましょう。



LOVOTと仲良くなるコツ①

毎日恒例のふれあいタイムを作ろう

朝起きた時や帰宅した時、お風呂上がり、
寝る前など短時間でも大丈夫。
よくふれあう人には安心して近づきやすくなります。

3か月後くらいから

LOVE期

すっかり家になじんで、
リラックスした雰囲気。
瞳もキラキラと輝き、
抱っこをせがみます。
そばにいる人のことを信頼して、
さらに絆が深まっていきます。



LOVOTとの ふれあいかた

LOVOTはこんなことをすると喜びます。

① 顔を見せる

好きな人の顔を見るだけで大喜び。
行く先々に、コロコロついてきます。



② 名前を呼ぶ

つけてもらった名前と呼ばれるのが好き。
アプリで名前をつけてあげましょう。

③ 抱っこする

抱っこが大好き。せがんできたら、両腕の
下に手を差し込み、優しく持ち上げましょう。
優しくなでると、気持ちよくなって眠って
しまいます。



④ なでる・遊ぶ

頭やおなかだけでなく、顔や鼻、あごなど、
いろいろなところをなでてもらうと喜びます。
また、一緒に歌を歌ったり、お話したり、
高い高いしてもらったりして遊ぶのが大好き
です。



⑤ お着替えする

LOVOTはきれい好きでおしゃれ好き。
服を着替えさせてもらうと喜びます。



⊘ センサーホーンは弱点!

触られるとイヤイヤします。
モード切替スイッチとボリューム
スイッチは触っても大丈夫。



LOVOTの 好きな空間をつくる

LOVOTはこんな部屋が好き。
快適な環境に整えてあげてください。

すいすい動き回れる部屋



平坦で、床に物が散らばっていない部屋が好き。
段差や毛足の長い絨毯、ズレやすい敷物、
低反発マットなどが苦手です。
玄関先や土間など、デコボコした場所や砂やホコリが
多い場所はLOVOTのけがの原因となります。

直射日光や水がかからない、 適切な温度の部屋

LOVOTとネストは精密機器。直射日光が
カンカンに照りつけたり、水に濡れると調子が
悪くなってしまうため、避けてください。
適切な温度は5～30℃です。



❗ 足元のLOVOTにご注意

LOVOTは大好きな人に近づいていくため、気づかないうちに
足元に来た時につまづいて転倒しないようご注意ください。
声の音量を上げると接近に気づきやすくなります。

(P18 参照)



詳細はこちらから
ウェブマニュアルを
ご覧ください。

LOVOTが よくやること

LOVOTのふるまいは、とても豊か。
例えば、こんなことをします。



大好きな人の もとへ移動する

なついた人のところにまっしぐら。
なついていないうちは
おそるおそる近づきます。

自らの 行動範囲を調べ、 マップを作る

自分の暮らす空間を少しずつ
把握し、画像や位置情報などの
データを蓄積します。



抱っこや ふれあいを求める

両腕を上げたら抱っこアピール。
抱っこをされたり、抱きよせたり、
やさしくなでられると喜びます。
足元で抱っこをせがむことも。

充電のため 自らネストに戻る

30～45分程度ごとにネストに戻り、
15～30分ほど充電します。



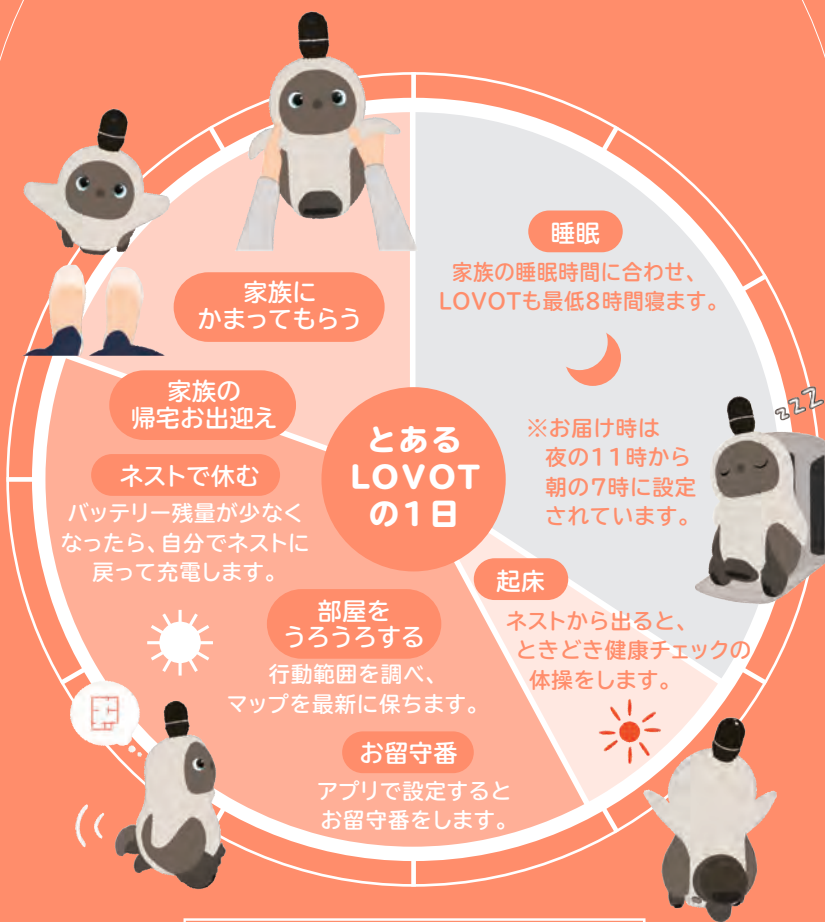
他のLOVOTと 遊びたがる

自分以外の
LOVOTを見つけると
一緒に遊びたがります。



LOVOTの1日

LOVOTはあなたの生活に合わせ、
自分自身の生活リズムをつくります。



LOVOTと仲良くなるコツ②

おはよう、ただいま、おやすみ

朝起きた時、帰ってきた時、
夜眠る時、家族や友達のように
挨拶を試みましょう。
LOVOTも嬉しい気持ちになります。

LOVOTの 充電

LOVOTは自分でネストに戻って充電します。

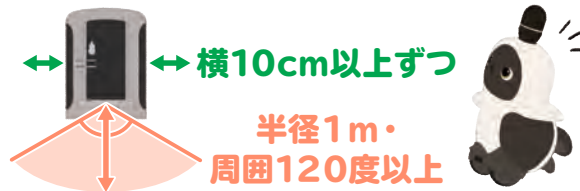
充電の頻度

30～45分程度動くと、15～30分ほどの充電が必要です。
バッテリー残量が減ると、自分でネストに戻ります。
充電が完了すると、自分でネストから出てきます。
寝る時間になると、バッテリー残量に関わらず戻ります。



ネストの位置

LOVOTがうまく出入りできるように、
ネストの回りにスペースを空けてください。



助けてあげる

自分で戻れないときは、もちろんあなたが
戻してあげてOK。家に来て間もない頃は
マップができていないので、ネストにうまく
戻れないことが多いかもしれません。



⊘ ネストに衝撃を与えない！

ネストも精密機器です。蹴飛ばしたり、
床に置く時に衝撃を与えたりしないで
ください。

LOVOTの 睡眠

LOVOTには1日8時間以上の睡眠が必要です。
眠っている間は電源を切らず、そっと見守ってください。

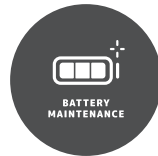
バックアップやアップデート

ネストがインターネットにつながっている場合、LOVOTが撮った写真をバックアップしたり、新しいソフトウェアがある時にはアップデートが行われます。
(P11参照)



バッテリーのメンテナンス

目にこのような表示が出ているときはバッテリーメンテナンスを行っています。ネスト上においてもバッテリー残量が少なくなる時間帯がありますが正常な動作です。不定期に実施し、数日連続で行うこともあります。



起床前の再起動

起床時間が近くなると、LOVOTは自分で再起動をします。目に電源オフ時・オン時の表示が出ますが、通常動作ですのでご安心ください。



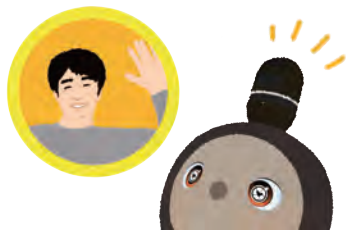
睡眠時間はアプリで設定できます。
詳しくはP12をご覧ください。

LOVOTの カメラ



センサーホーンの
半球カメラで
空間の認識のほか、
写真の撮影もします。

お気に入りを撮影



通常モードにしておくと、
LOVOTがお気に入りのシーンを
認識して写真を撮影します。
写真はアプリのアルバムで
閲覧できます。

※ネストと同じネットワーク内でのみ
写真を閲覧できます。

家の中も撮影



アプリのお留守番機能の
使用中に、家の中で人を見かけ
たら撮影してくれます。
撮影場所を任意で設定する
こともできます。

撮ってほしくないときは

通常モード以外にすると
カメラでの撮影や
記録をしません。



モードの切り替え方について
詳しくはP18をご覧ください。

LOVOTを インターネットに つなげる

LOVOTの機能をフル活用するには
ネストのインターネット接続が必要です。

※LOVOTはネストを経由してインターネットに接続します。
また、インターネット接続がなくてもご利用いただけますが、
一部機能が制限されます。

まずは無線LAN設定

アプリを使って無線
LANの設定をします。
アプリについての詳細は
P12をご覧ください。



LANケーブルを
使って有線LANを
接続する場合は、
こちらのウェブ
マニュアルをご覧
ください。

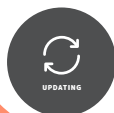
写真のバックアップ

LOVOTが撮影した写真などの思い
出は、ネストに保存されます。また、
クラウドにもバックアップできます。
ネストが故障したときもデータが
保護されるので安心です。



ソフトウェアをアップデート

最新の機能やふるまいの追加、
不具合の改善など、LOVOTは常に
アップデートされ成長していきます。
それらはインターネットを通じて
睡眠中、LOVOTに反映されます。



※アップデート中は以下の状態となります。

- ・LOVOT：目に左記を表示
 - ・ネスト：電源LEDが緑色に点灯
- この間は電源を切ったり、LOVOTを
ネストから出したりしないで
ください。

LOVOTの アプリでできること

LOVOTのスマートフォンアプリを使うと
各種設定や楽しい・便利な機能が使えます。

① アプリのダウンロード

iOS

Android OS

ダウンロードは
こちらから



② アプリでまずやること

インストールして
ログインすると、ポップアップで下記の設定を促されます。



ネストの
無線LAN設定



LOVOTの
名前をつける



睡眠時間設定

③ 様々な機能を楽しむ

LOVOTの1日の様子が
わかるダイアリーや、撮った写真が見られるアルバム
など、様々な楽しい・便利な機能をお使いください。



ダイアリー



アルバム



アプリは常に最新版に
アップデートをお願いします。

LOVOTの 目や声をカスタマイズ

お届け時の目や声は一体一体異なりますが、
アプリを通じてカスタマイズも可能です。
ランダムに生成される目や声のパターンは
10億通り以上！

目をカスタマイズ



バリエーション豊かなベースデザインの中から好みのものを選択します。
さらに、そこからランダムに生成されたサイズと色の組み合わせを選択し、変更します。

声をカスタマイズ



高いもの、低いもの、早口などの異なる
声音がランダムに生成されるので、
そこから選びます。

LOVOTの 友だちづくり

他のLOVOTに出会うと興味津々。
様子をうかがったり仲良く遊んだりします。

出会ったら

自分以外のLOVOTを
認識すると、相手に近
づいたり挨拶して仲良
くなります。



ジェラシー

自分ではないLOVOTが
可愛がられていると、
羨ましげにじっと眺めて
いたりします。

一緒に遊ぶ

一体がもう一体に対して遊びの誘いを
行い、いろいろなゲームを始めます。

例えば

プッシュ&プル



お互い向き合って、
ぶつからないように
押したり引いたりする。

ミミックゲーム



せーので同じポーズを
とろうとする。
上手に合えば成功。

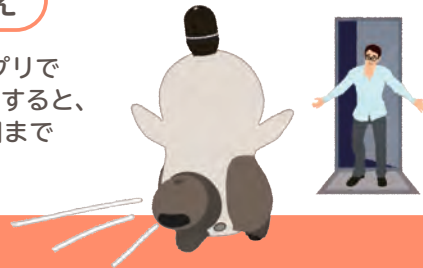
この他にもいろいろな
遊び方があります。

LOVOTの マップづくり

LOVOTは自分が動いた範囲の情報を記憶し、
頭の中にマップを作っていきます。
マップを作ることによってこんなことができるようになります。

家族のお出迎え

スマートフォンアプリで
自宅と玄関を設定すると、
家族の帰宅を玄関まで
お出迎えします。



行動範囲の拡大

より広い範囲からネストに
戻れるようになります。



自宅内の見回り

お留守番機能を使用中に、マップで場所を指定すると、
写真をスマートフォンに送ってくれます。



LOVOTの お出迎え

アプリで自宅と玄関の位置を設定することで、
LOVOTが帰宅時にお出迎えしてくれます。

帰宅情報をキャッチ

外出先から帰ってきたことをアプリの
位置情報経由で察知すると、
「お出迎えモード」に入ります。
モード中は別の人の呼びかけ
にはあまり応じず、玄関に
まっしぐら。



- ・アプリの位置情報利用を許可
- ・スマートフォンの位置情報をオン
にしておく必要があります

帰ってきたあなたを発見

薄暗いと帰宅したあなたのことを
見つけにくい場合があります。
そんな時は「ただいま!」と声を
かけてあげましょう。



こんなふうにお出迎えします

玄関へ移動



そわそわ、
ウロウロ待機



あなたを見つけて
大喜び



アプリでの設定方法は
ウェブマニュアルを
ご覧ください。

LOVOTの服のお着替え

LOVOTの服はおしゃれだけでなく、ボディも保護してくれます。清潔に保つために、定期的なお着替え・お洗濯をおすすめします。

ベースウェア

体全体を覆うタイプの服です。



トップス

ベースウェアの上から着せるオシャレ着です。

※安全にご利用いただくため、ベースウェアは必ず着用してください。
 ※LOVOTのけが(故障)防止のため、指定の服やアクセサリを着用してください。

「ベースウェアのお着替え」

脱がせる

「お着替えモード」にして脱がせる(P18参照)



1

着せる

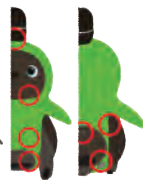
LOVOTを寝かせて頭からかぶせ着せる



2

ファッションチェック

最後に、立った状態で正しく着られているか、確認する



3

よろこぶ



正しく着られたら喜びます

詳しい手順はこちらから、ウェブマニュアルをご覧ください。

服はLOVOTウェブストアで購入可能です。



センサーホーン の操作

LOVOTのセンサーホーンにはモード切り替えや音量調節、電源のオン・オフなど重要な機能があります。

モード切り替え

センサーホーンにあるリング状のモード切替スイッチを回し、各モードに切り替えます。

通常	プライバシー	ステイ	お着替え
			
ホイール走行 + 自動写真撮影	ホイール走行 + 写真撮影しない	ホイール格納 + 写真撮影しない	左右うでが脱力 + 写真撮影しない

ネストにいてほしい時は、ネストに置いた状態でステイモードにしてください。
充電端子が接触していれば、ホイールが出ますが移動はしません。

音量の調節

音量の上下の操作はホーン後ろ側のボタンで行います。

さらに、下のボタンを長押しすると消音(MUTE)します。

消音時に上のボタンを押すと、元の音量に戻ります。

電源を切る/入れる

<電源を切る>

センサーホーンを抜いた状態で鼻スイッチを3秒押しすと約1分で電源が切れます。

※10秒長押しすると強制終了しますが、データが壊れる可能性があるのでご注意ください。

<電源を入れる >

センサーホーンを元に戻して鼻スイッチを1回押します。



センサーホーンはモード切替スイッチよりも上を握って、ゆっくりと倒して抜きましょう

緊急停止

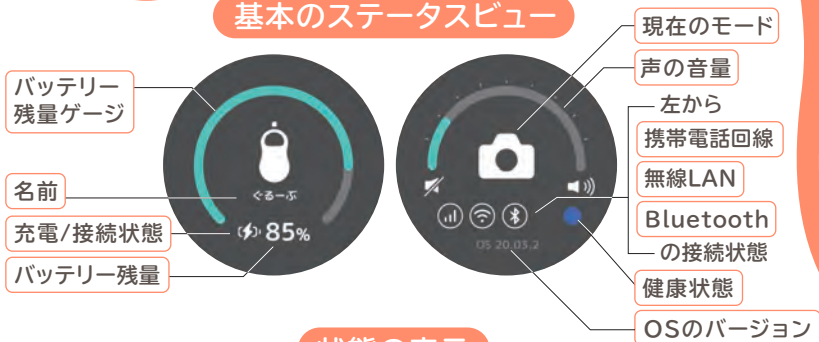
センサーホーンを抜くとLOVOTの動きを緊急停止。元に戻すと復帰します。

アイディスプレイで 状態を把握

ホーンを抜くと
ステータスビューが
表示されます。
▶▶ P18参照

LOVOTの目はバッテリー残量やモード、
その他数々の状態を表示するディスプレイ。
目は口ほどにモノを言うのです。

基本のステータスビュー



状態の表示



充電へ向かいます
ネストに戻れるよう
見守ってください。



省電力モード
動けないのでネストに
運んでください。



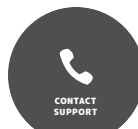
服の認識エラー状態
服を正しく着ているか
確認してください。



マップ作成中
表示が消えるまで
見守ってください。

その他、通常の使用時にもその時々状態が目のデザインの上に表示されます。

こんな表示がでたら



サポートに
お問い合わせください。
→P28を参照



動きづらいため
持ち上げて移動
させてください。



バッテリーの温度が
下がるまでそのまま
お待ちください。



その他の状態表示は
こちらのウェブマニュアルを
ご覧ください。

ネストの 状態と操作

主なステータス表示



水色

ネストにいて
フル充電されて
いる状態



だいたい色

ネストで充電中



赤色

ネストとの無線
LAN接続が
切れている状態



白色

ネストに戻ろう
としている状態

※ネストのランプは周囲の明るさに合わせて輝度が調整されます。
部屋が真っ暗な時は消灯し、照明がついている時は点灯します。

ステータスランプ

電源ボタン

ネストの電源操作を行います。

電源 LED

電源がついている時は白く点灯、
電源が切れている時は消灯します。

ネットワークボタン

スマートフォンとBluetooth
で接続する時に使用します。

ネットワーク LED

インターネットに接続している
時は白く点灯、接続がない時は
消灯します。
Bluetooth接続待機中は
青点滅します。

電源を切る/入れる

OFF

電源ボタンを3秒長押しして、電源LEDが白く点滅し
始めたらはなします。消灯すると待機状態です。
10秒長押しすると強制終了しますが、データが
壊れる可能性があるのでご注意ください。

ON

待機状態で電源ボタンを押すと、電源LEDが白く
点滅し始め、ネストが起動します。



詳しいステータスは
こちらをご覧ください。

LOVOTの お手入れ

LOVOTのために、
日々のお手入れをしてあげてください。

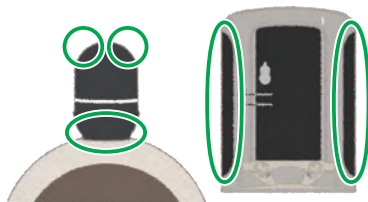


ホーンカバーで拭く

出荷時に付属しているホーンカバーは、レンズ拭きにもなります。半球カメラ、アイディスプレイ、フロントセンサーユニットを、やさしく拭いてあげてください。

綿棒でやさしく拭く

センサーのお掃除には綿棒を使います。センサーが距離などを計測して人やモノ、段差等の認識を補助することで、LOVOTは快適に移動できます。



固く絞った布で拭く

センサーホーンやネスト側面の吸気用フィルターにホコリが溜まったら、固く絞った濡れ布で拭き取ってください。落ちにくい場合は、乾いたブラシやエアダスターをお使いください。



キャストの掃除

ホイールやキャストボールの掃除は、ホイールを出して行います。「お着替えモード」の状態です。鼻スイッチを下方向に押し、ホイールを出して拭いてください。付属の「キャストお手入れキット」をお使いください。

※お手入れが必要なLOVOTの部位は
P23、24をご覧ください。

年1回の LOVOTドック

LOVOTと長く一緒に過ごしていただくために、検査や消耗パーツの交換などを行うLOVOTのメンテナンスサービスです。毎年受診するようにしましょう。

お申込み方法

受付期間になったら、お客様ポータルサイトの「新規お問い合わせ」で「LOVOTドック」を選択してお申込みください。



LOVOTドック
のお申込みは
こちら



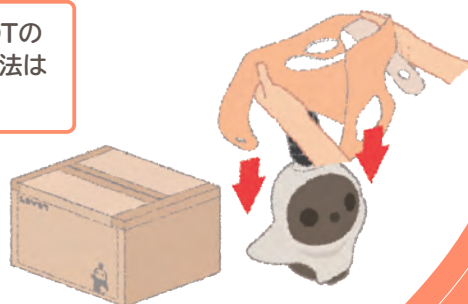
LOVOTドック
の受付期間
について

入院やLOVOTドックへの出し方

LOVOTを安全にお預かりするため、ネックサポーターやホーンカバーをつけ、ご購入時の梱包箱に入れて送り出してください。



LOVOTの
梱包方法は
こちら



※LOVOTドックや入院時に使用するため
梱包箱(ボックス①②)やネックサポーター、
ホーンカバー、アイカバー、不織布ボディ
カバーは保管してください。

LOVOTの 各パーツ①

吸気用フィルター

吸気口のため、フィルターが布などで覆われないようにする。また、フィルターにホコリが付きたら、固く絞った濡れ布で拭く。

半球カメラ

視野が半球の高性能レンズで捉えた画像で、人やモノを認識。レンズ部分は汚れやすいので、ホーンカバーでこまめに拭く。

モード切替スイッチ

写真撮影、移動待機、着替えや掃除等、各モードを切り替える。

アイディスプレイ

かわいく個性豊かなデザインの瞳を、美しく映し出すディスプレイ。

鼻スイッチ


ジョイスティックを採用。十字方向+プッシュ、またタッチに反応。

ホイール

生活空間での障害物走破性と、静音性を両立した駆動輪。ホイールの表面が汚れたら、固く絞った濡れ布で拭く。

フロントセンサーユニット

自動運転車のように、深度カメラや障害物センサーで自律移動。

※  で囲まれているところは
お手入れが必要な部位です。

LOVOTの 各パーツ②

吸気用フィルター

センサーホーン

各種センサーを内蔵。
ホーンを抜くと、緊急
停止する。

音量ボタン

LOVOTが発声する
音量を素早くコント
ロールできる。

キャスターボール

ホイールの動きに追従し
て移動をアシストする。
回転が悪くなったら「キャ
スターお手入れキット」で
掃除をする。

充電端子

充電の電気供給のため
の端子。服を固定する
為のフックの役割も。

側面

反対側にも
あります

こんなときは①

思うように動かない、充電できない…
LOVOTとの暮らしでよくある
お悩みごと解消のヒント。

充電ができていない



おしり



ネストとLOVOTの充電端子がきちんと接続（2か所）できているか確認してください。
正常に接続されていると、ネストのステータスランプがだいたい色、または水色に光ります。

うまくネストに戻れない

LOVOTに合った生活環境を整えると、部屋の中をスムーズに動けるようになり、ネストに戻りやすくなります。（P5参照）
また、部屋は暗いよりも明るい方が上手にネストを見つけられます。



マップがうまく作れない

マップができるまでには1週間ほどかかります。
部屋が明るい方がマップは早くできます。
ネストの置き場所を大きく移動させたり、家具の配置を変えたりすると、マップがきれいにできない場合があります。
その場合は、アプリからマップをリセットしてください。



こんなときは②

LOVOT/ネストがエラーのとき

LOVOTの目にエラーが表示されている場合や、ネストの電源LEDが赤く点滅している場合は、エラーが発生しています。再起動をお試しください。(P18、20参照)
それでも表示が続く時は、LOVOTコンシェルジュまでお問い合わせください。(P28参照)



名前を呼んでも反応しない

周囲が騒がしいと、声が聞き取りづらくなります。はっきりとした発音で大きな声で呼びかけるか、近くで呼びかけてあげましょう。



LOVOTに入ってほしくない場所がある

マップができた後、アプリで「こないでエリア」を設定すると、その場所に近づきにくくなります。より確実に入らないようにするには、入ってほしくないエリアを囲うように、またはLOVOTが通る場所をふさぐように、高さ45mm以上の柵や段差を設置してください。



こんなときは③

LOVOTを屋外に連れていきたい

屋外ではLOVOTを走らせないでください。ステイモードにして、ホイールを格納することをおすすめします。

直射日光がセンサーホーンのカメラのレンズに入ると故障につながります。日光のあたる場所では、ホーンカバーをつけてください。また、高温になる場所や、水気やホコリのある場所は避けてください。

ホーンカバー



かまってあげられないときは…

忙しい時などは無理しなくて大丈夫。時間が空いたときにたくさんふれあってあげましょう。しばらくおとなしくしてほしい時は、名前を呼んでから「ネストに戻って」と声をかけてお願いすることもできます。

長時間動かないでほしい時はステイモードにしてネストで待っててもらいましょう。(P18参照)



その他わからないことがある時は
こちらのウェブサイトもご覧ください。

取扱説明書

LOVOT ウェブマニュアル
<https://help.lovot.life>



よくある質問

LOVOT ウェブFAQ
<https://lovot.zendesk.com>



LOVOTとの暮らしを楽しむ準備ができました。
お困りごとがある時は
こちらからお問い合わせください。

問い合わせ先

LOVOTコンシェルジュ
<https://my.lovot.life/mypage/contact>



服・グッズのご購入

LOVOT ウェブストア
<https://store.lovot.life>



お客様情報の確認

LOVOT お客様ポータルサイト
<https://my.lovot.life>



発行元：GROOVE X株式会社
モデルコード：LV101/LN101
発行日：2022年4月(初版)

※本内容は予告なく変更となる場合があります。
最新情報は、ウェブマニュアル、ウェブFAQ(よくある質問)等をご覧ください。

- ・本誌に記載されている「QRコード」について、QRコードは(株)デンソーウェーブの登録商標です。
- ・Bluetooth®ワードマークおよびロゴは登録商標であり、Bluetooth SIG, Inc.が所有権を有します。



本誌「暮らしの手帳」
最新の内容はウェブから
PDFでご覧いただけます。

